



डॉ. चंद्रशेखर हळिंगळे M.B.B.S. DPM

मानसोपचार, लैंगिक समस्या, संमोहन व व्यसनमुक्ती तज्ञ

- * कृष्णा वैद्यकीय महाविद्यालय, कराड येथून एम.बी.बी.एस.
- * लोकमान्य टिळक वैद्यकीय महाविद्यालय (सायन हॉस्पिटल) मुंबई येथून डॉ. निलेश शहा यांच्या मार्गदर्शनाखाली डी.पी.एम. (मनोविकार शाखा) ही पदव्युत्तर पदविका
- * के.ई.एम. हॉस्पिटल, मुंबई व्यसनमुक्ती केंद्राचा अनुभव
- * निमहान्सा, बॅंगलूर येथे रिसर्च ऑफिसर



चिंतारोग (काळजीरोग)/नैराश्य/उदासीनता/ भयगंड

या आजारामध्ये रुग्णास उदास, एकाकी व निराश वाटते, रडू येते झोप भूक कमी लागते, वजन कमी किंवा जास्त होते कोणत्याही कामात उत्साह वाटत नाही, कधीकधी अती भूक किंवा अती झोप लागते, स्वभाव चिडचिडा होतो, आत्महत्येचे विचार येतात आत्मविश्वासाची कमतरता जाणवते, अशी लक्षणे आढळतात.



मंत्रचाळेपणा (O.C.D.)

मंत्रचाळेपणा म्हणजे वारंवार मनामध्ये यावयास नको वाटणारा परंतु मनाला वेढा देऊन असणारा विचार किंवा पछाडणारा विचार होय यामध्ये नको असले तरी कोणत्याही गोष्टीचे वारंवार विचार येतात. याशिवाय दारे, खिडक्या, गॅस, स्टोव्ह बंद करूनही बंद केला की नाही, पैसे मोजले तरीही ते बरोबर आहेत की नाही ते पुन्हा पुन्हा तपासणे इ. कृतीचा समावेश होतो. याशिवाय घरातील फरश्या, किचनकट्टा, स्नानगृह स्वच्छ व नीटनेटके करणे, पुन्हा पुन्हा हात धुणे दिवसातून कितीतरी वेळा आंगोळ करण इत्यादी कृतींचा समावेश होतो.



छिन्न मानस (स्किझोफ्रेनिया)

या आजारामध्ये विनाकारण भीती वाटणे, चारित्र्याबद्दल संशय घेणे, शिवीगाळ करणे, मारहाण करणे, वेगवेगळे भास होणे, कानात आवाज ऐकू येणे, स्वतःशीच बडबड करणे, विनाकारण हसत राहणे किंवा रडणे, एकांतात बसून राहणे, कोणाशीही मिळून मिसळून न राहणे, आंगोळ न करणे, स्वतःची काळजी न घेणे, कचरा गोळा करणे इत्यादी लक्षणे दिसून येतात.

उन्माद (Mania)

या आजारामध्ये मोठमोठ्या गोष्टी करणे, स्वतः फार मोठी व्यक्ती आहे असे समजणे, अनोळखी माणसांशी जास्त बोलणे, जास्त खूष राहणे, अनावश्यक पैसे खर्च करणे, नव-नवीन कपडे किंवा वस्तू खरेदी करणे, सामानाची तोड-फोड, नासधूस करणे इत्यादी लक्षणे दिसून येतात.



डोकेदुखी (Headache)

बऱ्याच व्यक्तींमध्ये जुनाट डोकेदुखीचा आजार आढळतो. उदा. पित्तामुळे डोकेदुखी, अर्धशिशी (मायग्रेन), मानसिक तणावामुळे डोकेदुखी इत्यादी.



मनोशारीरिक आजार

या मध्ये लक्षणे शरीरात दिसतात. इत्यादी उदा. छातीत दुखते, ओटी पोटात दुखते कंबर दुखते संपूर्ण शरीरात दुखते, हात-पाय वारंवार दुखतात, घसा कोरडा पडतो, पित्ताचा त्रास वाटतो, स्वतःला मोठा आजार आहे असे वाटते, सर्व प्रकारच्या तपासण्या उदा. सोनोग्राफी, एक्स-रे, वगैरे नॉर्मल असल्यातरी रुग्णास त्रास वाटतच असतो कितीही इलाज केला तरी पेशंटची तब्येत ठीक होत नाही.



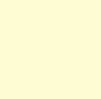
वृद्धांच्या मानसिक समस्या

म्हातारपणात विसरभोळेपणा, छोट्या-छोट्या गोष्टी किंवा घटना लवकर न आठवणे, वस्तू कुठे ठेवली ते विसरणे, घरचा रस्ता विसरणे, नातेवाईकांना न ओळखणे, जागा, वेळ याचे भान न राहणे, पैशाच्या व्यवहारात गोंधळ होणे इत्यादी लक्षणे आढळतात.



लहान मुलांच्या समस्या

यामध्ये शाळेत जाण्याची भीती, परिक्षेची भीती, अभ्यासात मागे असणे, लक्ष न लागणे, बोलताना अडखळणे, हट्टीपणा करणे, अंथरुणात लघवी करणे, नखे कुरतडणे, अंगठा चोखणे, अती खोडकर किंवा चंचल असणे, एका जागी न थांबणे, मंदबुद्धी असणे, या सर्व समस्यांचा इलाज केला जातो.



मिर्गी/फिट्स/अपस्मार/झटके

यामध्ये चक्कर येते, दातखीळ बसते, डोळे वर जातात, व्यक्ती बेशुद्ध होते, जीभ चावली जाते, तोंडातून फेस येतो, कपड्यामध्ये लघवी होते, फिट निघू गेल्यावर उलटी होऊन डोके दुखते,यासाठी मेंदूचा आलेख (E.E.G.) काढून निदान करणे आवश्यक असते.



लैंगिक समस्या (सेक्स विकार)

शीघ्रपतन, नपुंसकता, स्वप्नदोष (स्वप्नात वीर्यस्खलन) लघवीतून वीर्य (धातू) जाणे, वीर्यनाशामुळे कमजोरी वाटणे. हस्तमैथुनामुळे कमजोरी वाटणे, पाप केले आहे असे वाटणे. लिंग लहान आहे असे वाटणे, लिंग वाकडे असणे. संभोगाची इच्छा न होणे, कामपूर्तीचा अभाव

इ. लैंगिक समज-गैरसमज/समस्यांवर मानसोपचार, संमोहन उपचार व औषधोपचार यांद्वारे उपचार केला जाऊ शकतो.

दारुमुळे होणारे शारिरिक परिणाम

मेंदू व मणवय्याचे विकार

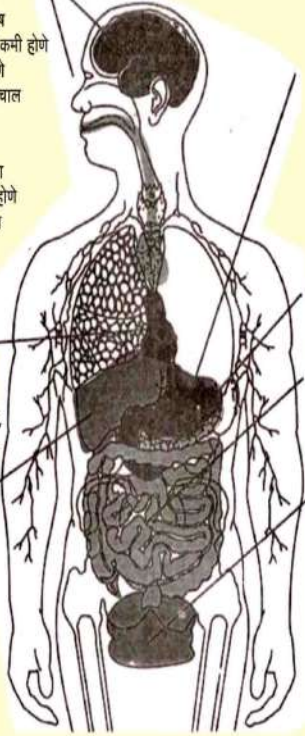
पंचेन्द्रियामधिल दोष :
दृष्टिदोष, बहिरपणास नाकातील दोष
वद न ओळखणे, स्पर्शाची जाणीव कमी होणे
वेळेचे, जागेचे व व्यक्तीचे भान नसणे
चालताना तोल जाणे, हळूवार हालचाल
भास होणे, कानात आवाज येणे,
डोळ्यांसमोर वेगळी चित्रे दिसणे.
मिर्गी, फिटचा आजार, हातापायाला
मुंया येणे, स्पर्शाची संवेदना कमी होणे
विसरभोळेपणा, वेड लागणे, स्वभाव
दोष, चिंतारोग, उदासिनता.
लकवा, पॅरालिसीस

हृदययोग

ब्लड प्रेशर, हृदयाचा
कमजोरपणा, हार्ट अटॅक,
हृदयाचे ठोके कमी-जास्त होणे,
हृदयावर ताण येऊन सूज येणे.

यकृत

सूज येणे, दुखणे,
सिरोसिस, पोडात पाणी
(जलोवर होणे)
कर्करोग (कॅन्सर)
शरीरावर सूज येणे
रक्तस्त्राव होणे
लिव्हरचे काम खराब
होऊन कोमामध्ये जाणे.



शारीरिक आजार

वजन वाढणे, डोकेदुखी, स्नायू
दोष, अशक्तपणा, कावीळ

पचनसंस्था

जठराला सूज, पित्ताचा त्रास
होणे, रक्ताची उलटी होणे,
मळमळणे, भूक कमी लागणे,
अपचन, जुलाब, उलटी होणे
कर्करोग (कॅन्सर)

स्वादूर्पिंड

सूज येणे, पोटात
दुखणे, रक्तस्त्राव

आतडीविकार

आतड्याला सूज येणे,
जखम होणे, मूळव्याध,
कॅन्सर होणे.

जननेंद्रिय दोष

शीघ्रपतनस नपुंसकता
मामदपणा, शुक्राणूदोष
कमतरता, स्त्रियांमध्ये
कर्करोग, पाळीदोष

बाळंतपण व मूल

जन्मणाऱ्या मुलात दोष
डोके लहान असणे,
मेंदू दोष, मतिमंदपणा

निर्मल फाऊंडेशन संघलित
आमचे ध्येय व्यसनमुक्त समाज

निर्मल हॉस्पिटल व व्यसनमुक्ती केंद्र, मिरज.

दारु तंबाखू, सिगरेट, गुटखा, मिश्री
व्यसनमुक्तीसाठी गोळ्या उपलब्ध

पेशंटला नातेवाईकांशिवाय अॅडमिट करण्याची सोय

निर्मल काय्याल मय्यु न्यूनसमुक्ती केंद्र, मिरज.

दारु तंबाखू, सिगरेट, गुटखा, मिश्री
व्यसनमुक्तीसाठी गोळ्या उपलब्ध

संकेतस्थान संकेतस्थान संकेतस्थान संकेतस्थान



निर्मल हॉस्पिटल व व्यसन मुक्ती केंद्र, मिरज.



पुजारी हॉस्पिटल जवळ, स्टेशन रोड, मिरज.
फोन (0233) 2225060, 09922646566
email : nirmalhospital2009@hotmail.com

व्यसनाधि नता

(दारु, तंबाखू, सिगरेट, गुटखा, मावा इत्यादी)

'एकच प्याला...दारुच्या विळख्यातून मुक्तता'

एखाद्या साथीच्या रोगाप्रमाणे तंबाखू, मिश्री, दारु, भांग, गांजा, चरस, सिगरेट, ब्राऊन शुगर इ. पदार्थांचे सेवन करण्याचा रोग तरुण पिढीत पसरत आहे. दारु एकाएकी बंद केल्यास त्या व्यक्तीला झोप येत नाही, हात पाय थरथर कापतात, छातीत धडधडते, मळमळ होते, फिटस् येतात, कानात आवाज येतो, डोळ्यापुढे काहीही दिसते अशी लक्षणे आढळतात.

इ. अति मद्यपानावर उपचार -

- दारु पिण्याची सुरुवात पुन्हा करू नये म्हणून पुढील प्रकारचा उपचार केला जातो.
- संमोहन उपचार
 - दारु पिण्याची इच्छा न होणाऱ्या गोळ्या आणि औषधे
 - कौटुंबिक समूह उपचार
 - अॅव्हर्शन उपचार
 - मद्यपी अनामिक सभा

निर्मल हॉस्पिटल व व्यसन मुक्ती केंद्र, मिरज.

संपर्क :

पुजारी हॉस्पिटल जवळ, स्टेशन रोड, मिरज.
फोन (0233) 2225060, 09922646566